

HYPER-V VM



28 JANVIER 2024

contact@lucaspecout.fr

<https://lucaspecout.fr>

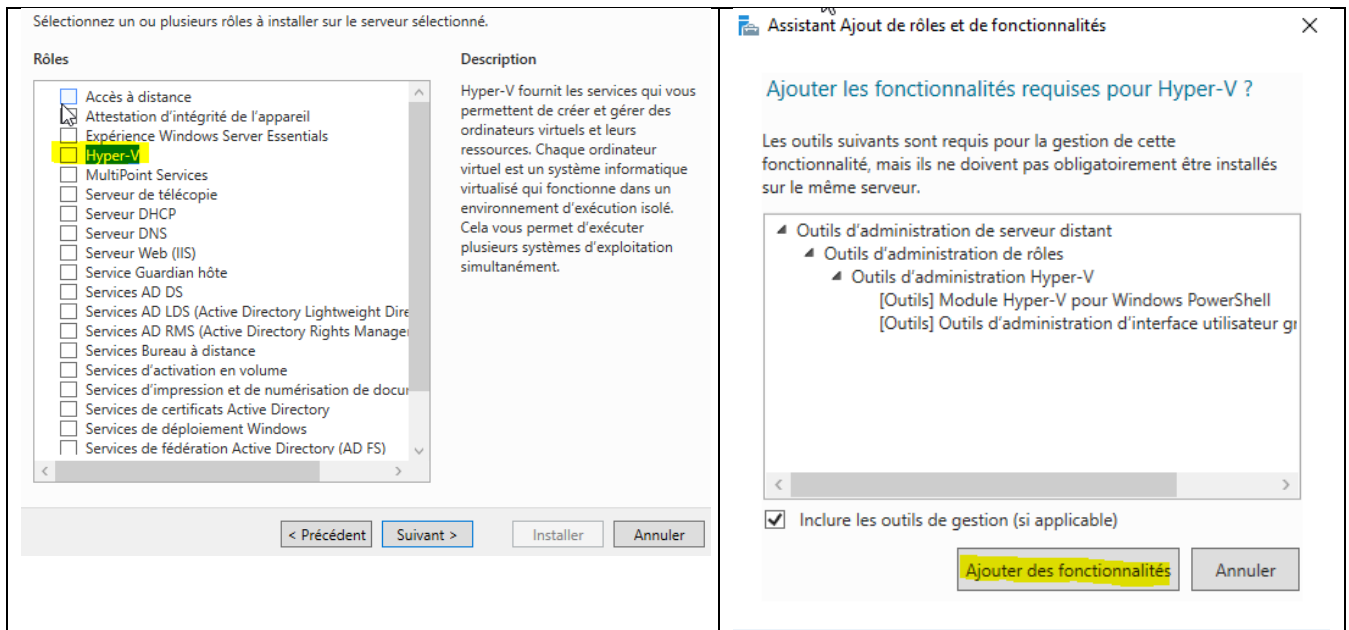
Technicien Informatique

SOMMAIRE

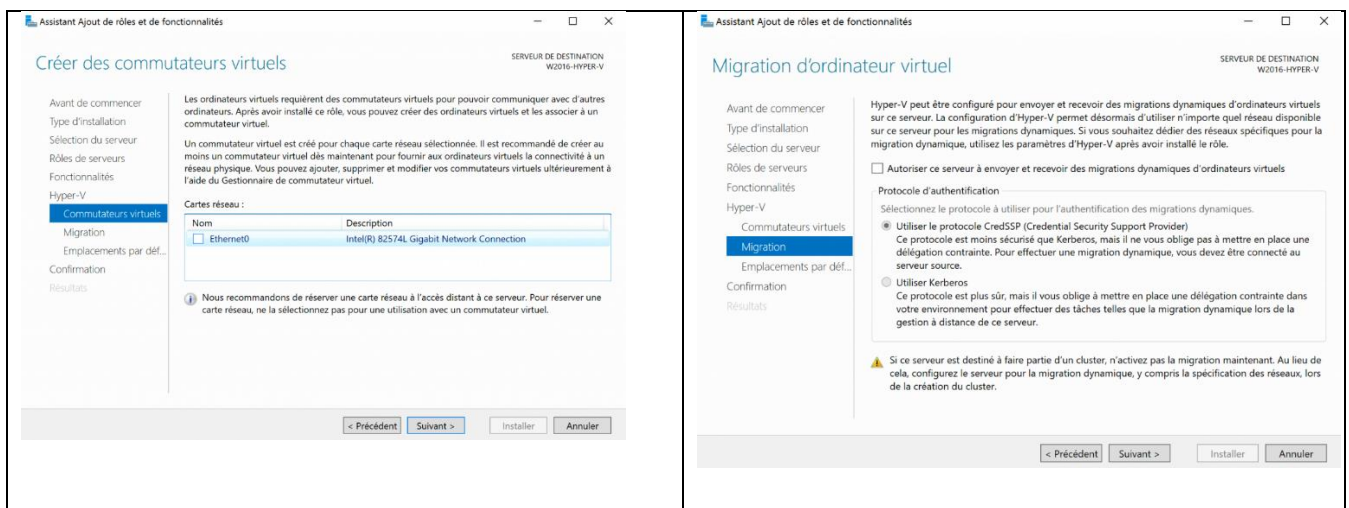
Table des matières

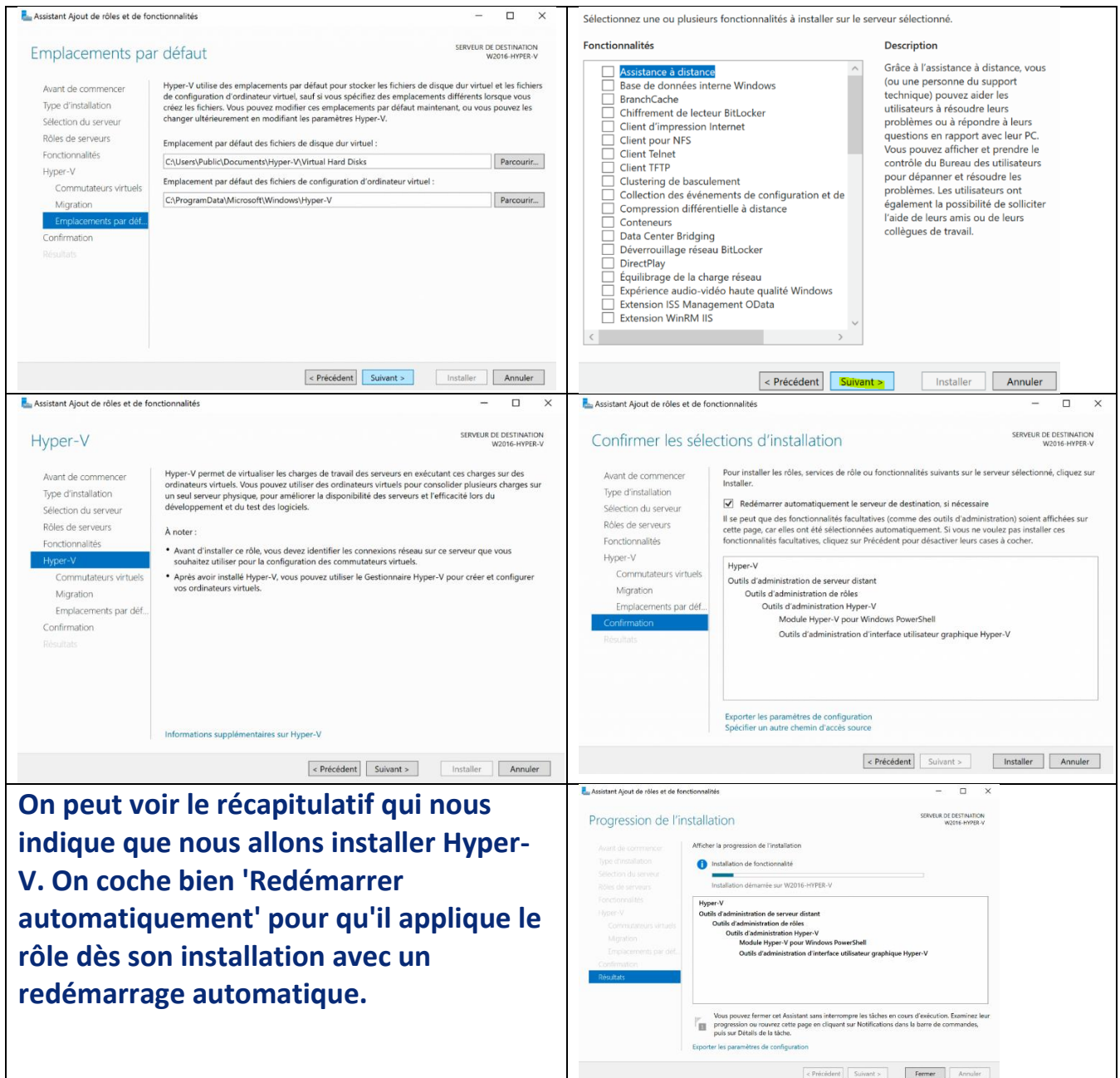
SOMMAIRE.....	2
INSTALLATION DU RÔLE HYPER-V	2
CREATION VM	4
DEMARRAGE VM INSTALATION OS.....	8

INSTALLATION DU RÔLE HYPER-V



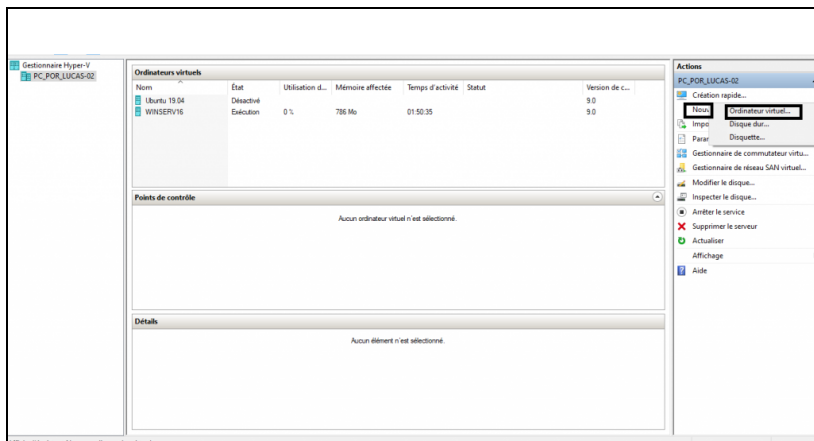
Sur les étapes ci-dessous, nous ne changeons rien et cliquons simplement sur 'Suivant'.



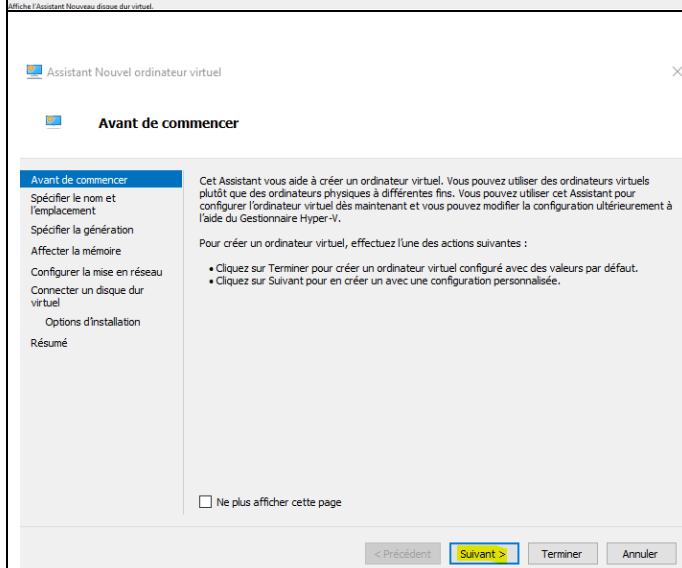


CREATION VM

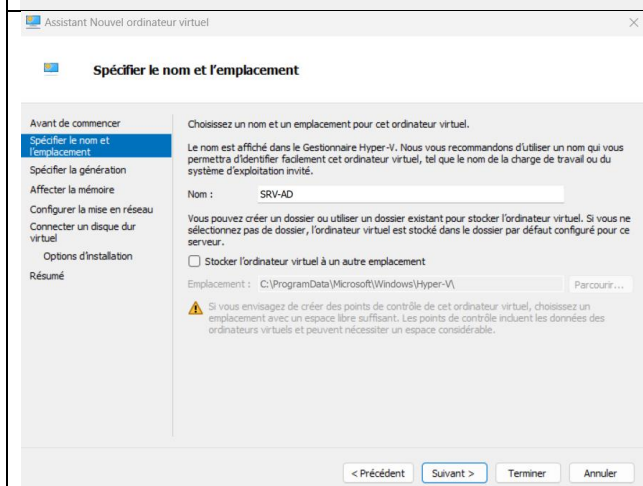
Maintenant que nous avons installé le rôle on peut alors crée la VM pour se faire il faut lancer le GESTIONNAIRE HYPER-V



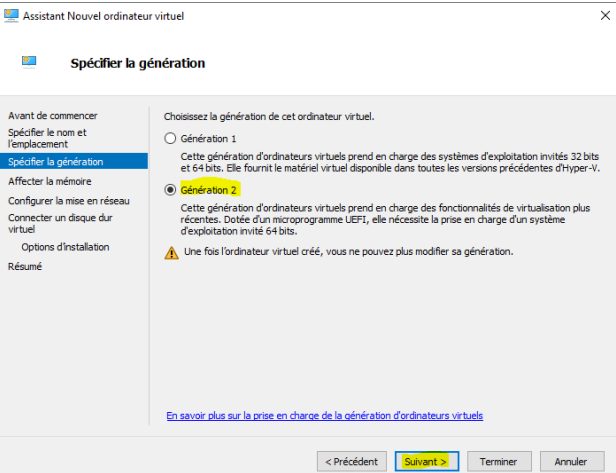
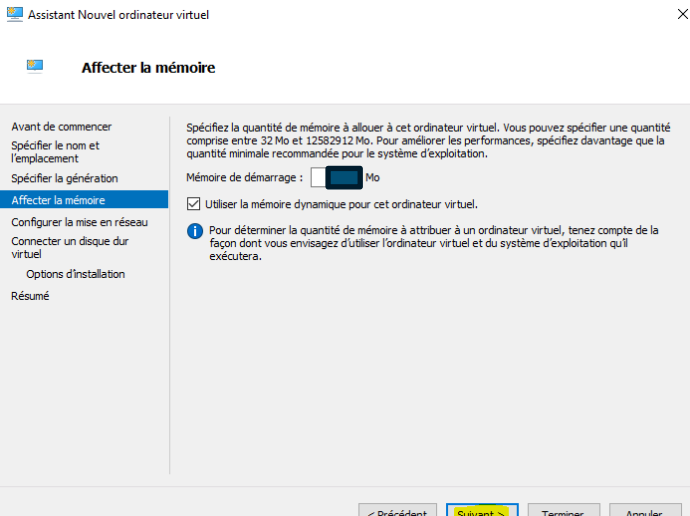
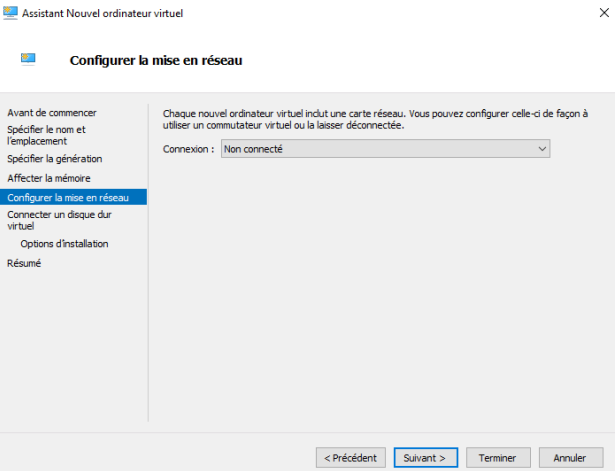
On se rend dans **NOUVEAU > ORDINATEUR VIRTUEL.**

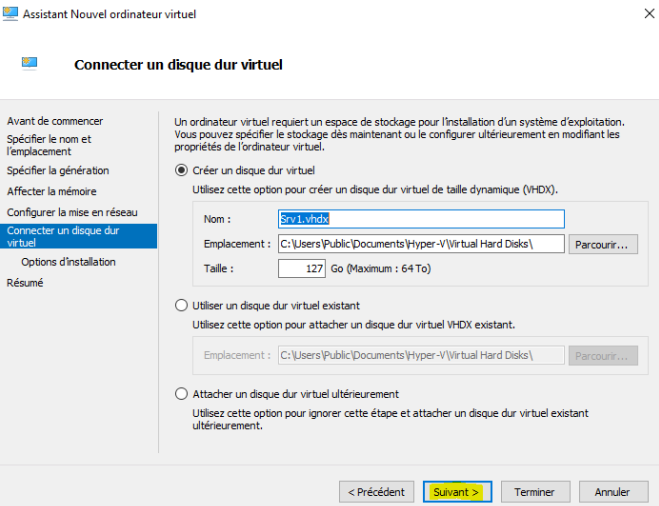
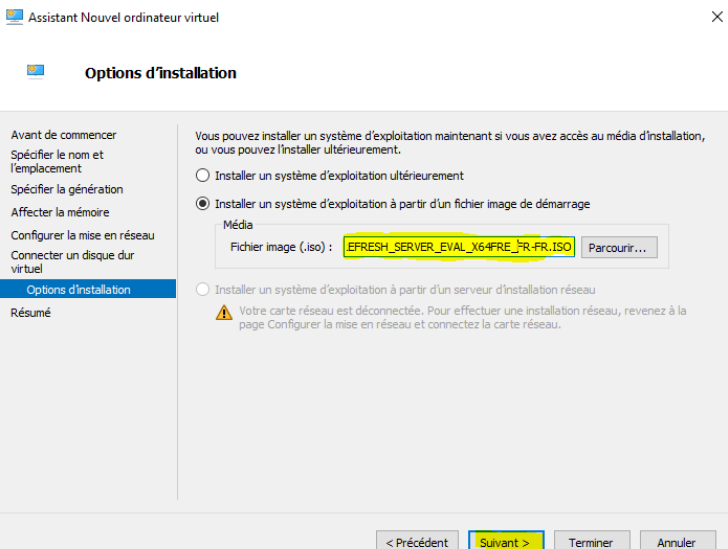


Puis suivant



On spécifie le nom de la machine, par exemple : **SRV-AD.**

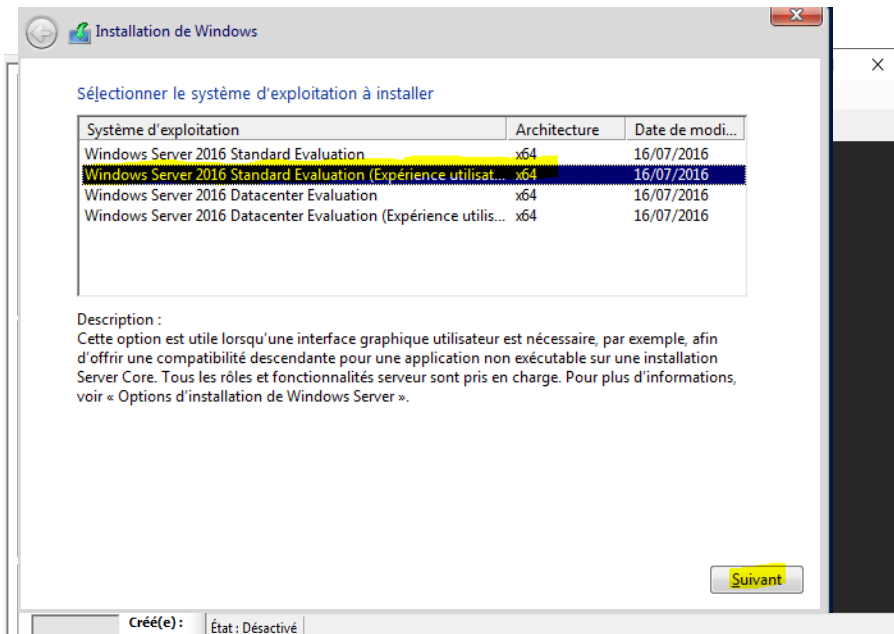
 <p>Assistant Nouvel ordinateur virtuel</p> <p>Spécifier la génération</p> <p>Avant de commencer Spécifier le nom et l'emplacement Spécifier la génération Affecter la mémoire Configurer la mise en réseau Connecter un disque dur virtuel Options d'installation Résumé</p> <p>Choisissez la génération de cet ordinateur virtuel.</p> <p><input type="radio"/> Génération 1 Cette génération d'ordinateurs virtuels prend en charge des systèmes d'exploitation invités 32 bits et 64 bits. Elle fournit le matériel virtuel disponible dans toutes les versions précédentes d'Hyper-V.</p> <p><input checked="" type="radio"/> Génération 2 Cette génération d'ordinateurs virtuels prend en charge des fonctionnalités de virtualisation plus récentes. Dotée d'un microprogramme UEFI, elle nécessite la prise en charge d'un système d'exploitation invité 64 bits.</p> <p>⚠ Une fois l'ordinateur virtuel créé, vous ne pouvez plus modifier sa génération.</p> <p>En savoir plus sur la prise en charge de la génération d'ordinateurs virtuels</p> <p>< Précédent Suivant > Terminer Annuler</p>	<p>Ici, il est toujours nécessaire de sélectionner la GÉNÉRATION 2 car nous installons des systèmes d'exploitation récents sur des machines 64 BITS.</p>
 <p>Assistant Nouvel ordinateur virtuel</p> <p>Affecter la mémoire</p> <p>Avant de commencer Spécifier le nom et l'emplacement Spécifier la génération Affecter la mémoire Configurer la mise en réseau Connecter un disque dur virtuel Options d'installation Résumé</p> <p>Spécifiez la quantité de mémoire à allouer à cet ordinateur virtuel. Vous pouvez spécifier une quantité comprise entre 32 Mo et 12582912 Mo. Pour améliorer les performances, spécifiez davantage que la quantité minimale recommandée pour le système d'exploitation.</p> <p>Mémoire de démarrage : <input type="text" value="10240"/> Mo</p> <p><input checked="" type="checkbox"/> Utiliser la mémoire dynamique pour cet ordinateur virtuel.</p> <p>❗ Pour déterminer la quantité de mémoire à attribuer à un ordinateur virtuel, tenez compte de la façon dont vous envisagez d'utiliser l'ordinateur virtuel et du système d'exploitation qu'il exécutera.</p> <p>< Précédent Suivant > Terminer Annuler</p>	<p>Dans notre cas, puisque nous disposons de beaucoup de mémoire, nous pouvons nous permettre d'allouer 10 Go de mémoire vive, soit 10 240 Mo, car un gigaoctet (Go) équivaut à 2^30 octets, soit 1024 Mo</p>
 <p>Assistant Nouvel ordinateur virtuel</p> <p>Configurer la mise en réseau</p> <p>Avant de commencer Spécifier le nom et l'emplacement Spécifier la génération Affecter la mémoire Configurer la mise en réseau Connecter un disque dur virtuel Options d'installation Résumé</p> <p>Chaque nouvel ordinateur virtuel inclut une carte réseau. Vous pouvez configurer celle-ci de façon à utiliser un commutateur virtuel ou la laisser déconnectée.</p> <p>Connexion : <input type="text" value="Non connecté"/></p> <p>< Précédent Suivant > Terminer Annuler</p>	<p>On sélectionne la carte réseau selon notre choix.</p>

	<p>On laisse les paramètres car 127 Go sont suffisants pour notre machine virtuelle.</p>
	<p>On choisit l'ISO de Windows Server disponible sur le site : https://info.microsoft.com/w-w-landing-windows-server-2022.html?lcid=fr</p>

On va donner le Nom de notre VM dans notre cas le mieux et de la nommer ADDS car c'est son rôle

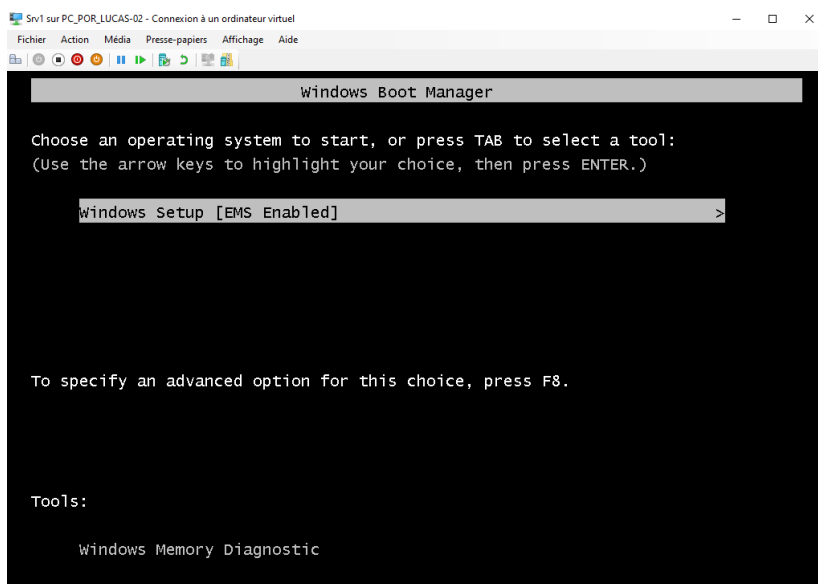
DEMARRAGE VM INSTALATION OS

On peut alors maintenant allumer notre vm

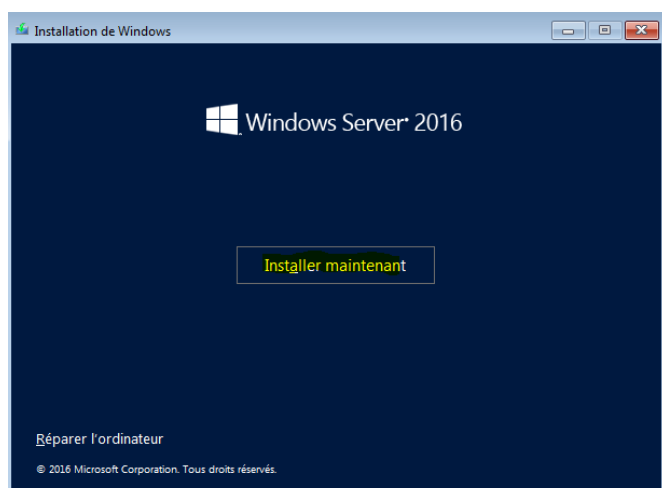


Attention dès l'allumage de la VM, dès que le message 'APPUYEZ SUR UNE TOUCHE' apparaît, il faut alors rapidement appuyer sur la touche ESPACE.

Appuyer sur entrer pour sélectionner notre OS



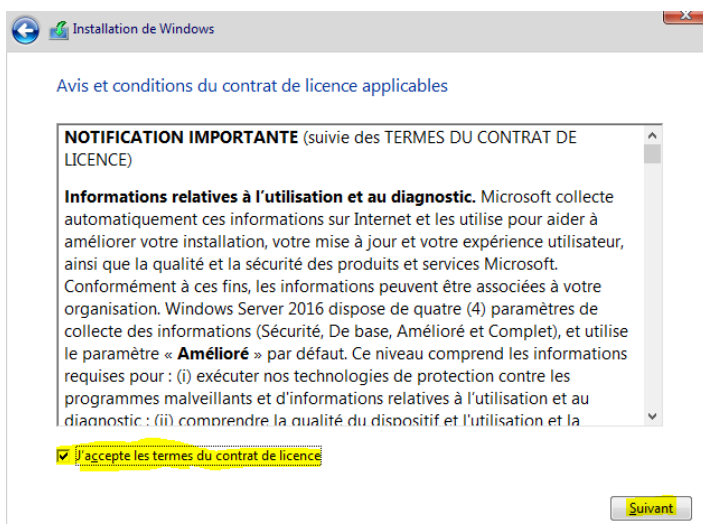
On appuie sur INTALLER MAINTENANT



Windows va vous demander de renseigner une clé de License puis après on peut choisir la version de Windows

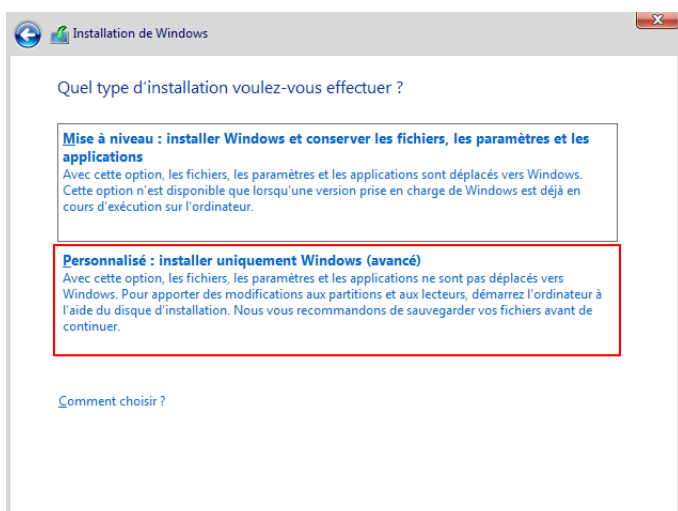
Attention, toujours prendre avec l'expérience utilisateur, sinon vous n'aurez pas d'interface, ce qui est problématique.

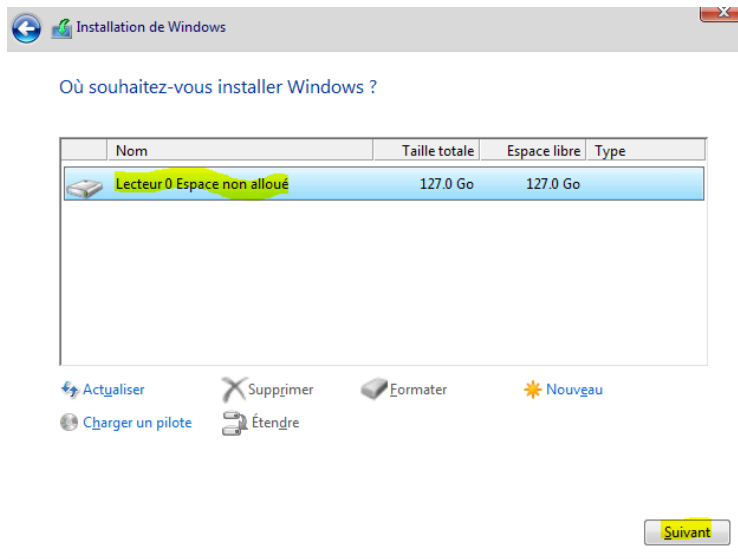
On accepte le contrat



On sélectionne 'Personnaliser' car nous voulons effectuer une nouvelle

installation.





On sélectionne notre partition



Puis on patiente jusqu'à la fin de l'installation.